

ECOLE DE LA VILLA THERESE, FRIBOURG CONCOURS 1999

Le programme prévoit d'agrandir l'école existante en ajoutant une école primaire et enfantine et un nouvel équipement sportif.

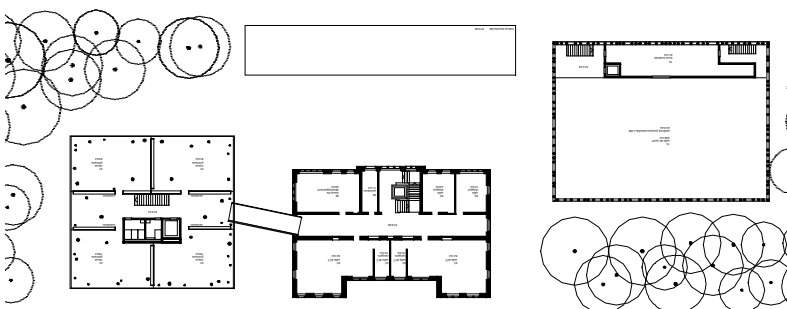
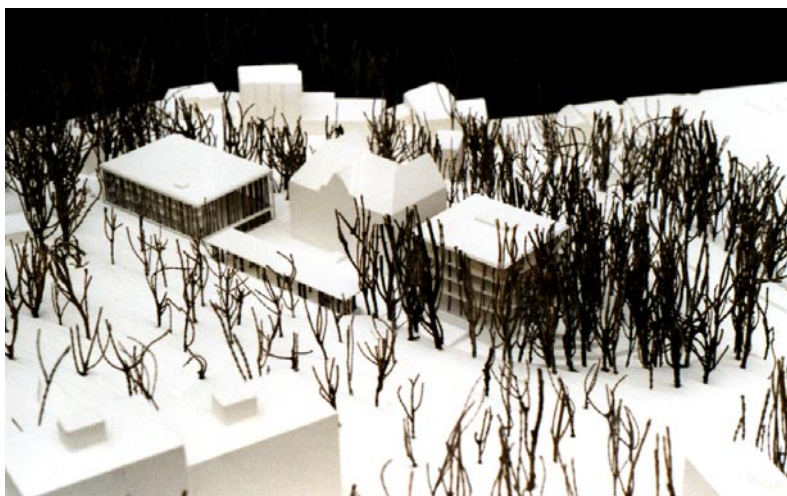
La Villa Thérèse est entourée par des arbres centenaires et s'ancre solidement sur le plateau avec sa volumétrie imposante. Le nouveau bâtiment de l'école primaire se niche sur une structure de troncs avec ses baies vitrées permettant de définir une atmosphère lumineuse et aérée, en relation intime avec les arbres environnants.

Les vestiaires d'une hauteur de 180cm délimitent les salles de classes et permettent une vision continue de l'étage tout en créant une "petite" échelle. Une passerelle relie ce bâtiment avec la Villa Thérèse. Les salles de classe de école primaire se logent dans le nouveau bâtiment et les classes spéciales dans les étages supérieurs de la Villa Thérèse, alors que l'école enfantine se développe sur les deux niveaux inférieurs.

La salle de sport s'organise de manière verticale avec les deux salles de gym. Les locaux matériel et les vestiaires se superposent et se dégagent dans les niveaux supérieurs en un anneau de troncs. Le noyau orienté sud-ouest, les façades vitrées et le rythme serré des porteurs y amènent une lumière diffuse.

Le couvert, placé dans la continuité de l'arborisation existante, crée le lien avec "le verger des pères pallotins", espace fruitier et didactique.

Les bâtiments sont contreventés par des noyaux en béton. Les dalles en béton, avec chape teintée de couleur différente par étage, sont soutenues par des troncs écorcés. Ces troncs servent de support d'affichage aux activités des enfants. Le mobilier fixe se compose des vestiaires et des armoires de rangement, le reste du mobilier est sur roulettes afin de garantir la plus grande flexibilité pour l'enseignement. Les fenêtres sont en bois-aluminium, avec de grandes surfaces vitrées et des ouvrants.



Maître de l'ouvrage:
Volume SIA I 16:
Surface brute:

Ville de Fribourg
18'400 m³
3'490 m²