



IMPLANTATION ET MORPHOLOGIE
Le futur centre d'enseignement post-obligatoire de l'Ouest Lausannoise aura un environnement régional, qui détermine l'habitat et un point de départ de celui-ci.

INSERTION INTERQUARTIER
Le rapport inter-quartier créé par le volume du projet se renforce dans sa vocation sociale et intercommunautaire. Il dialogue avec les parcelles qui la contextualisent et développe à moyen terme. La présence de logements s'intensifiera de l'autre côté de l'avenue du Silo, ainsi qu'au sud.

Les accès piétons, définis dans le plan de quartier, sont renforcés par la création de la rampe principale accessible depuis le rond-point qui est en lien direct avec l'arrêt de bus.

Les places scolaires sont maintenues au niveau de la rue, soit en trottoir, soit sous l'escalier, tandis que les places vélos sont réparties sur le plateau et l'esplanade.

ESPACES EXTÉRIEURS
Les aménagements extérieurs reprennent le principe mis en place dans le plan de quartier. L'esplanade est une dilatation de l'axe central et s'ouvre au sud-ouest, lui permettant de bénéficier d'un ensoleillement général. L'espace de l'axe extérieur marque l'angle et permet de se distancier du trafic de la rampe. Les alignements d'arbres de la place soulignent l'ouverture sur la ville.

Au sud, de longues bandes de dalles de ciment de différentes largeurs séparées par un joint engazonné alternent avec un revêtement bitumineux. Ce rythme permet l'intégration des fonctions nécessaires de la cour comme les bancs, les bacs d'arbres, les parcs à vélos ou encore les puits de lumière pour la salle d'activités.

L'acier corten des bancs, bacs d'arbres et puits de lumière reprend la thématique de la trace historique de la fonction du lieu.



ORGANISATION DES LOCAUX
L'accès au hall central du bâtiment s'effectue depuis l'esplanade. Le hall accueille la cafétéria et donne un accès direct et de plein-pied à l'aula et à la bibliothèque. Cet espace, ouvert sur l'esplanade, est aussi appropriable par les différentes fonctions de l'étage. Deux cages d'escalier desservent le bâtiment avec à l'étage l'administration et les classes.

Au rez-de-chaussée on trouve les salles de musique, d'informatique. Elles bénéficient de l'impact volumétrique du projet et dégagent un grand caractère et anecdotique. Les salles de conférences ont été aménagées.

Leur éclairage naturel s'effectue par des lanternes de lumière zénithales, intégrées à l'aménagement du plateau.

Le porte-à-faux marque l'entrée et libère un espace ouvert, un prolongement du hall central. Les escaliers menant aux étages peuvent être fermés le soir par l'utilisation du bâtiment par les associations. En dehors des heures de repos, la cantine devient un lieu de travail et de rencontre.

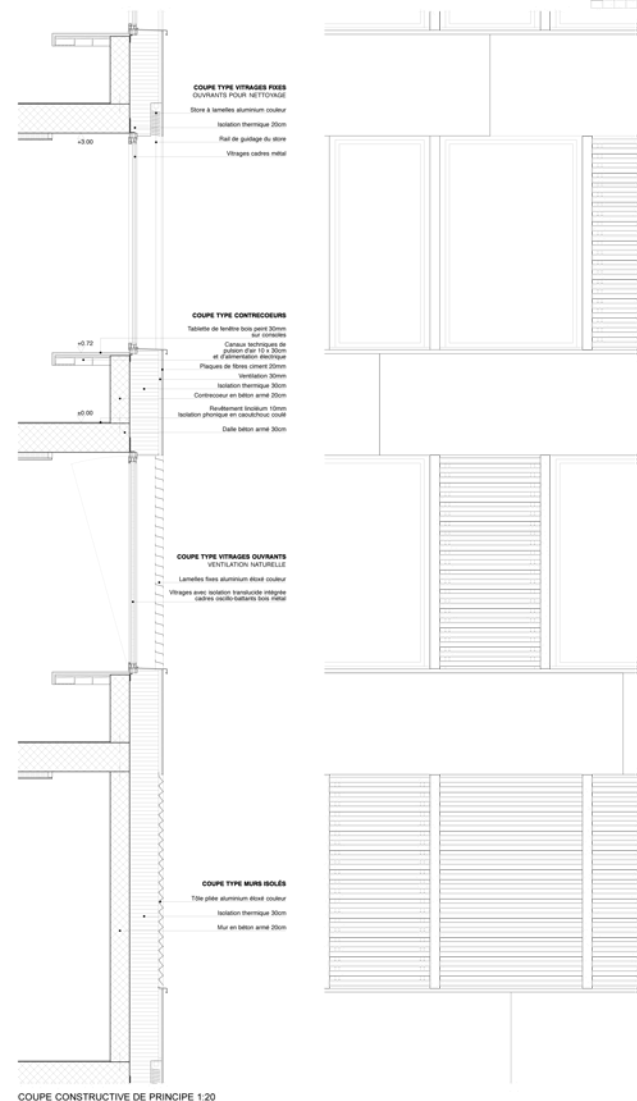
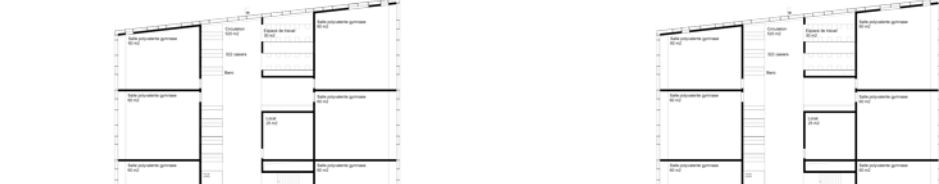
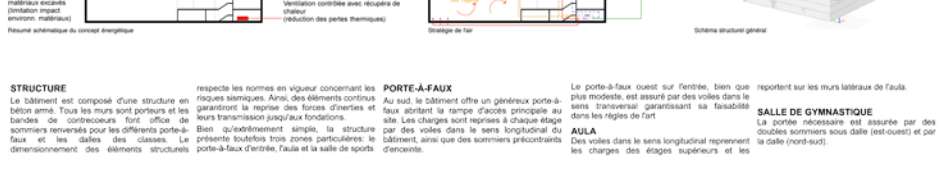
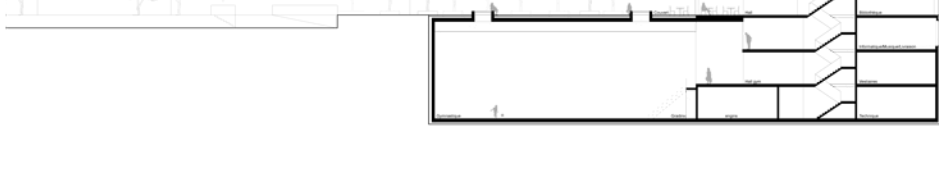
AMÉNAGEMENTS INTÉRIEURS
Les espaces de distribution sont aménagés de manière à être aussi bien un lieu de rencontre conviviale que de travail. Les cloisons, d'une hauteur de 1,10 m, donnent aux locaux une grande respirabilité pour les autres locaux. Le chauffage nécessaire sera fourni par un raccordement au CAD de Lausanne (CAOUEST) dont la production provient essentiellement de la valorisation d'énergie des déchets.

Alignés sur les canalisations, des bancs marquent les entrées des classes, zone de transition entre le couloir et la classe. On trouve également des espaces de travail en alcove, favorisant l'intimité et la concentration d'un travail individuel ou en groupe.

Dans les classes et les alcôves, la tablette de fenêtre devient une table sur l'extérieur, lieu de travail en lien avec le contexte.

IMAGE ET MATIÈRE
Le bâtiment offre une superposition de bandes vitrées et de contrecours pleins en fibre de ciment. Les vitrages sont rythmés par les cadres de fenêtres et les lamelles métalliques des éléments de ventilation naturelle. La thématique des lamelles métalliques horizontales est appliquée à tout le bâtiment et se décline selon divers formats couvrant tous les besoins de la façade stores à lamelles, protections fixes des vitrages ouvrants ou encore protection de l'isolation thermique des parois de maçonnerie. Les tons chauds des parois métalliques rappellent la couleur de l'acier rouillé et l'ancienne activité industrielle du site. Leur variation donne au bâtiment une vibration qui donne une lecture différente en fonction de l'angle de vue et de la lumière ambiante.

Une gestion rigoureuse des matériaux et des déchets sera établie. Des matériaux locaux, renouvelables ou recyclés, à faible impact environnemental, seront utilisés, comme le béton recyclé de provenance locale. Les matériaux polluants ou nocifs pour la santé seront évités. Les procédés constructifs permettront une flexibilité d'utilisation ainsi qu'une déconstruction aisée, seront également privilégiés.



COUPE CONSTRUCTIVE DE PRINCIPE 1:20

